

1 RESULTAT DES COMPTES

La Ville de Morges termine l'année 2009 avec un résultat opérationnel positif de CHF 2'620'962. L'excédent de revenus, après éléments extraordinaires et écritures de bouclage, est de CHF 670'544. Ce résultat présente une amélioration significative par rapport au budget 2009 qui prévoyait un excédent de charges de CHF 4'496'452.

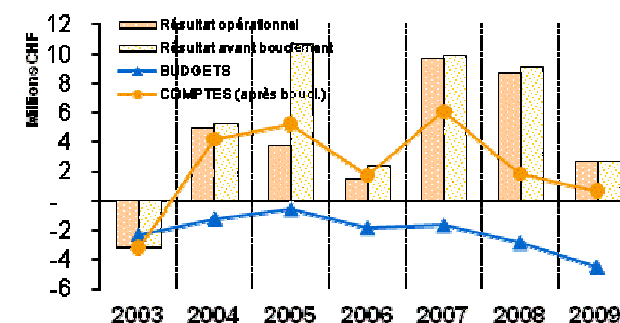
Ce nouvel exercice bénéficiaire a été réalisé principalement grâce aux recettes fiscales qui, contrairement aux attentes, sont plus élevées qu'en 2008. La forte progression des recettes d'impôts sur le bénéfice des personnes morales (entreprises) par rapport à l'année précédente indique que les effets de la crise financière de l'automne 2008 n'ont été perçus que tardivement par beaucoup d'entreprises.

La Municipalité se réjouit par ailleurs de la bonne maîtrise continue des charges de fonctionnement, dont le montant total est légèrement inférieur au budget. Le niveau d'autofinancement reste excellent et a permis à la Ville de financer par ses propres fonds l'intégralité des dépenses d'investissement 2009 tout en réduisant son endettement.

Tableau 1

Dicastères	Comptes 2009		Budget 2009		Diff. C09/B09
	charges	revenus	charges	revenus	
AGCT	9'528'375	3'420'531	8'948'930	3'048'000	-206'914
FEG	15'151'610	61'945'750	14'201'750	55'402'570	5'593'320
SP3	8'060'395	6'078'920	8'923'865	5'462'100	1'480'290
PAT	23'815'008	13'777'387	23'427'471	13'070'544	319'305
IE	22'080'520	19'198'066	24'695'330	21'401'500	411'376
JSSEP	24'131'337	4'003'494	24'107'561	4'459'241	-479'523
ATD2	3'245'300	209'360	3'221'500	186'000	-441
Total charges et revenus	106'012'545	108'633'508	107'526'407	103'029'955	
Résultat opérationnel	2'620'962			4'496'452	7'117'414
Ch. & rev. Extraordinaires	1'375'958	1'425'539	-	-	49'582
Excédents	2'670'544			4'496'452	7'166'996
Ecritures de bouclage	2'000'000	-	-	-	
Excédents	670'544			4'496'452	5'166'996

Graphique 1



1.1 Charges et revenus extraordinaires

Le principal revenu extraordinaire concerne l'alimentation du fonds de réserve pour égouts et épuration des eaux usées par le biais d'un amortissement complémentaire de CHF 1'093'165.

1.2 Ecritures de bouclement

Le bon résultat de l'exercice 2009 permet à la Municipalité, conformément à son programme de législature, de poursuivre ses efforts visant à dynamiser les investissements en faveur du développement de la Ville. Elle a décidé d'attribuer au fonds de réserve pour investissements futurs le montant de CHF 2 millions.

2 CHARGES DE FONCTIONNEMENT

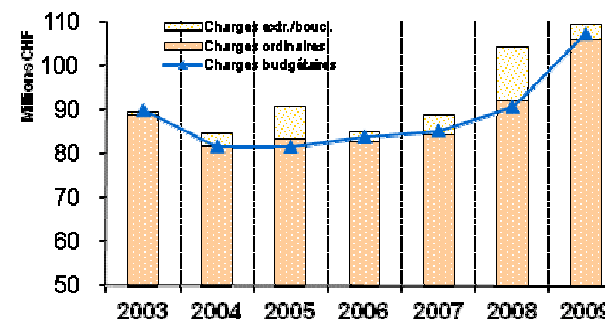
Les charges ordinaires de fonctionnement sont bien maîtrisées. Le montant total de CHF 106'012'545 présente seulement un écart de CHF 1.5 million (-1,4%) par rapport au budget 2009, principalement en raison d'une baisse des prix de l'énergie suite à la crise financière. En particulier, le coût d'achat de gaz a été de CHF 2.6 millions (34%) inférieur que prévu au budget.

Le poste "autorités et personnel" montre une économie de CHF 0.8 million puisque plusieurs postes ont été repourvus tardivement ou restent à repourvoir, notamment au Service de police. Une nouvelle baisse du niveau des emprunts en 2009 a permis de réduire les charges du service de la dette de CHF 0.25 million. Par contre, le décompte final 2008 de la facture sociale et de la péréquation financière cause un surcoût de CHF 2.3 millions par rapport au budget. Il est malheureusement à craindre que la tendance haussière de ces coûts ne soit encore accentuée par la crise économique pour 2010 voire 2011. Enfin, comme mentionné plus haut, la Ville a procédé à un amortissement complémentaire des dépenses d'investissement affectées à la rénovation et la maintenance des égouts et l'épuration des eaux de CHF 1.1 million.

Tableau 2

Charges par nature	Comptes 2009		Budget 2009	Diff. C09/B09 (ordinaires)	Comptes 2008
	Ordinaires	Extr./boucl.			
30 Autorités et personnel	28'720'839		29'555'970	-835'131	26'455'743
31 Biens, sces, marchandises	20'595'031		23'076'741	-2'481'710	22'134'855
32 Intérêts passifs	2'440'586		2'691'000	-250'414	2'712'359
33 Amortissements	6'313'231	3'234'671	8'481'435	-2'168'204	8'152'834
35 Rbts et subv. coll. publiques	32'185'946		30'007'265	2'178'681	20'711'146
36 Aides et subventions	7'413'781	32'164	8'055'681	-641'900	5'894'438
38 Attributions fonds spéciaux	5'122'849	109'123	2'409'145	2'713'704	14'588'502
39 Imputations internes	3'220'283		3'249'170	-28'887	3'561'486
Total charges	106'012'545	3'375'958	107'526'407	-1'513'862	104'211'363

Graphique 2



3 REVENUS DE FONCTIONNEMENT

Les revenus ordinaires de fonctionnement s'élèvent à CHF 108'633'508, soit un dépassement du budget de CHF 5.6 millions (+5.4%). Ce résultat est la conséquence de l'augmentation des recettes fiscales nettement supérieures aux attentes (cf. tableau 4). Alors que l'augmentation par rapport au budget des recettes d'impôts des personnes physiques est de 4.7%, elle est de plus de 70% pour les recettes d'impôts provenant des entreprises (bénéfice et capital personnes morales). Manifestement la prévision des recettes fiscales est particulièrement complexe en cette période de crise financière puis économique.

Le poste "revenus du patrimoine" présente un excédent de revenus par rapport au budget, notamment les recettes liées aux parcomètres de CHF 299'000, et le produit des intérêts de retard de CHF 123'000.

Le revenu supplémentaire de CHF 195'000 dans le poste "parts recettes cantonales" provient de la participation à l'impôt sur les gains immobiliers.

Quant au produit de vente de gaz, compris dans le poste "taxes, émoluments, ventes" il est de CHF 2.3 millions (25%) inférieur au budget en raison de la baisse des prix de l'énergie mentionnée plus haut. La moins-value de ce poste est cependant partiellement compensée par des recettes supplémentaires telles que les indemnités et remboursements d'assurances pour CHF 482'000 et les amendes d'ordre perçues pour CHF 290'000. Comparé à l'exercice 2008, les amendes d'ordre sont en baisse de CHF 326'500 (-11%).

Enfin, les revenus dans le poste "participations et remboursements collectivités publiques" sont inférieurs au budget de CHF 455'600. Ce montant concerne principalement la participation cantonale à l'aide individuelle au logement pour laquelle il y a eu moins de demandes et d'ayants droit que prévus dans le préavis.

Tableau 3

Revenus par nature	Comptes 2009		Budget 2009	Diff. C09/B09 (ordinaires)	Comptes 2008
	Ordinaires	Extr./boucl.			
40 Impôts	52'508'668		46'458'000	6'050'668	51'430'161
41 Patentes, concessions	521'320		512'000	9'320	501'101
42 Revenus du patrimoine	14'315'787		13'757'224	558'563	11'186'816
43 Taxes, émoluments, ventes	25'967'759	65'564	26'823'290	-855'531	26'745'752
44 Parts recettes cantonales	744'902		550'000	194'902	426'109
45 Part. & rbts coll. publiques	9'772'532	-9'396	10'214'061	-441'529	10'057'900
46 Autres prestations / subv.	816'530	32'164	701'210	115'320	987'069
48 Prélèvements fds spéciaux	765'726	1'337'207	765'000	726	1'108'188
49 Imputations internes	3'220'283		3'249'170	-28'887	3'561'486
Total revenus	108'633'508	1'425'539	103'029'955	5'603'553	106'004'582

Graphique 3

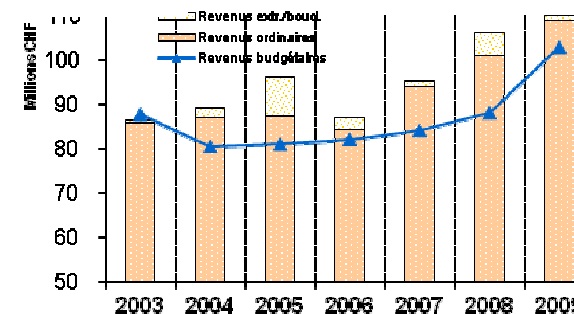
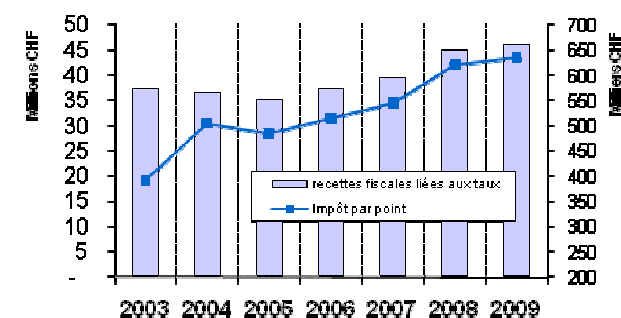


Tableau 4

	Comptes 2009	Budget 2009	Diff. C09/B09	Comptes 2008	Diff. C09/C08
Recettes fiscales					
Revenu personnes physiques	30'050'029	28'680'000	1'370'029	30'204'762	-154'733
Fortune personnes physiques	4'185'661	4'010'000	175'661	4'251'952	-66'291
A la source	1'937'589	1'100'000	837'589	2'130'666	-193'076
Etrangers sans activité	200'781	380'000	-179'219	379'720	-178'939
Prestations en capital	428'982	550'000	-121'018	496'744	-67'762
Bénéfice personnes morales	8'237'053	4'600'000	3'637'053	6'504'752	1'732'301
Capital personnes morales	1'066'043	850'000	216'043	1'028'466	37'577
Recettes fiscales selon taux	46'106'138	40'170'000	5'936'138	44'997'062	1'109'076
Impôt par point	635'947	554'069	81'878	620'649	15'298
Habitants au 31.12	14'694	14'500		14'577	
Impôt par point et habitant	43.3	38.2		42.6	

Graphique 4



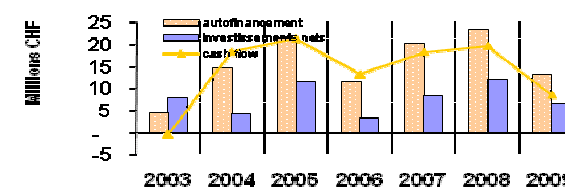
4 DEPENSES D'INVESTISSEMENT, AUTOFINANCEMENT ET CASH FLOW

Les dépenses nettes d'investissement (patrimoines administratif et financier réunis) se montent à CHF 6'693'735. Le montant des investissements 2009 est plus faible que prévu puisque certaines dépenses ne seront votées, voire engagées, qu'en 2010.

Tableau 5

	Comptes 2009	Budget 2009	Diff. C09/B09	Comptes 2008	Diff. C09/C08
Investissements					
Patrimoine administratif	6'713'400	14'580'000	-7'866'600	11'780'181	-5'066'780
Patrimoine financier	-40'600	-	-40'600	290'530	-331'130
Variation inventaires au bilan	20'935	-	20'935	87'787	-66'852
Investissements nets	6'693'735	14'580'000	-7'886'265	12'158'497	-5'464'762

Graphique 5



L'autofinancement généré pour l'exercice s'élève à CHF 13'347'484, soit presque le double du montant prévu par le budget. Par conséquent, le degré d'autofinancement de 199.4% est qualifié de très bon et la quotité d'autofinancement de 12.7% de bon. Ensemble avec les liquidités disponibles au début de l'exercice, ces sources de fonds ont permis de financer intégralement les dépenses nettes d'investissement et de rembourser des emprunts de moyen et long termes pour CHF 5.09 millions. Les liquidités disponibles au 31.12.2009 sont encore de CHF 7.6 millions.

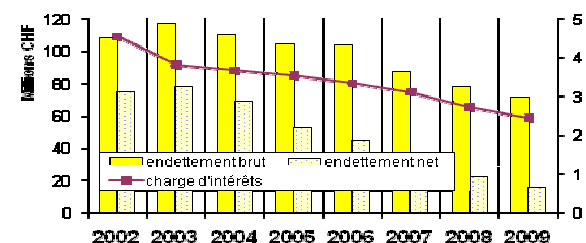
5 ENDETTEMENT ET SERVICE DE LA DETTE

L'endettement brut au 31.12.2009 s'élève à CHF 71.4 millions, soit une diminution de CHF 6.8 millions par rapport à 2008. Grâce à cette nouvelle diminution, les charges d'intérêts ont atteint le niveau le plus bas depuis 2002, à savoir CHF 2.4 millions. Quant à l'endettement net, il diminue de CHF 6.2 millions pour atteindre CHF 15.6 millions. L'endettement net par habitant (CHF 1'062) est ainsi au plus bas depuis 2002.

Tableau 6

	Comptes 2009	Comptes 2008	Diff. C09/C08	Comptes 2007	Diff. C09/C07
Endettement					
Endettement brut	71'442'523	78'252'516	-6'809'993	87'403'544	-15'961'022
Endettement brut / hab.	4'862	5'368		6'077	
Actifs circulants	-59'663'125	-60'030'212	367'087	-58'101'356	-1'561'769
Provision créances douteuses	3'825'919	3'563'986	261'933	3'640'000	185'919
Endettement net	15'605'317	21'786'290	-6'180'973	32'942'188	-17'336'871
Endettement net / hab.	1'062	1'495		2'290	

Graphique 6



6 CONCLUSIONS

La Ville de Morges présente pour la sixième année consécutive un exercice bénéficiaire. Elle est dotée d'une trésorerie saine et d'un faible endettement. A l'heure où les indicateurs de conjoncture laissent présager une légère reprise de l'économie suisse, les finances de la Ville n'ont pas été entamées par la tourmente économique de l'année 2009. La situation économique reste néanmoins instable et la crise de ces dernières années produit des effets de retard temporel, notamment au niveau de la montée du chômage et des recettes d'impôts, qui pourraient peser sur les résultats financiers 2010 de la Ville.

Au vu de ce contexte, la Municipalité est décidée de poursuivre ses efforts visant à réaliser des projets d'investissements en faveur des infrastructures publiques notamment aux projets d'aménagement du secteur de la gare et En Bonjean. L'attribution de CHF 2 millions au fonds de réserve pour investissements futurs porte ce dernier à CHF 13 millions. Ce fonds est destiné à la construction d'une piscine couverte régionale, aux infrastructures publiques ainsi qu'aux infrastructures de mobilité douce dans le cadre du Plan d'agglomération Lausanne-Morges.

La Municipalité se réjouit du bon résultat 2009 car il renforce le cadre de stabilité financière qui lui permet de planifier durablement l'avenir de la Ville de Morges.

au nom de la Municipalité
la syndique
N. Gorrite

la secrétaire adjointe
M. Mayor

Finances, économie et contrôle de gestion
le municipal

E. Züger