

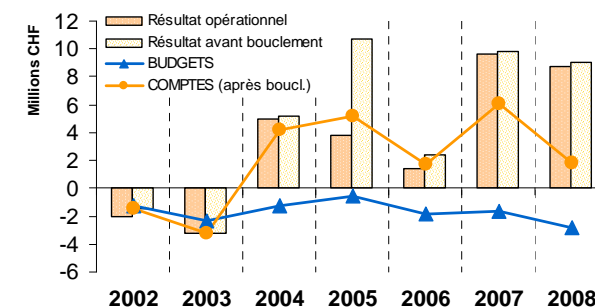
## 1 RESULTAT DES COMPTES

Les comptes de l'exercice 2008 de la Ville de Morges laissent apparaître un **résultat opérationnel bénéficiaire de CHF 8'718'542.64**, alors que les prévisions budgétaires envisageaient un excédent de charges de CHF 2,85 millions. Ce résultat, dans la lignée des comptes 2007, contraste avec la crise financière mondiale actuelle.

La raison principale de cette amélioration se trouve dans les recettes fiscales qui progressent de CHF 5,5 millions par rapport à l'année précédente et qui sont supérieures au budget de CHF 6,7 millions. Cette augmentation drastique provient essentiellement des taxations 2006 et 2007 survenues cette année. Les récents événements économiques et leurs conséquences négatives n'impactent donc pas encore nos rentrées fiscales.

Les autres éléments de satisfaction pour la Municipalité se situent, d'une part, dans la poursuite de la maîtrise des charges ordinaires et, d'autre part, dans la hausse générale des revenus de fonctionnement. L'excellent niveau d'autofinancement qui en découle a permis de financer entièrement nos investissements tout en réduisant notre endettement brut de CHF 9,15 millions.

Dicastères	Comptes 2008		Budget 2008		Diff. C08/B08
	charges	revenus	charges	revenus	
AGCS	12'558'102	7'437'441	11'522'940	6'315'590	86'689
FEG	13'108'836	61'326'042	13'675'650	52'520'120	9'372'736
SP3	7'434'213	5'557'922	7'897'850	4'402'600	1'618'959
PAT	13'717'495	3'406'736	13'668'890	3'334'382	23'748
IE	23'345'343	20'176'044	22'020'615	18'853'200	-1'884
JSSEP	19'113'816	2'683'589	19'165'409	2'324'920	410'262
ATD2	2'751'381	159'955	2'820'500	171'000	58'073
Total charges et revenus	92'029'186	100'747'728	90'771'854	87'921'812	
<b>Résultat opérationnel</b>	<b>8'718'543</b>			<b>2'850'042</b>	<b>11'568'585</b>
Ch. & rev. Extraordinaires	4'916'779	5'256'852	-	-	340'074
<b>Excédents</b>	<b>9'058'617</b>			<b>2'850'042</b>	<b>11'908'659</b>
Ecritures de boucllement	7'265'400	-	-	-	
<b>Excédents</b>	<b>1'793'217</b>			<b>2'850'042</b>	<b>4'643'259</b>



### 1.1 Charges et revenus extraordinaires

Le montant net des charges et revenus extraordinaires dégage une marge de CHF 0,3 million. L'élément le plus marquant est le produit de la vente de 1'800 actions Romande Energie pour plus de CHF 4,5 millions, montant porté au fonds de réserve pour la rénovation du patrimoine bâti communal.

## 1.2 Ecritures de boucllement

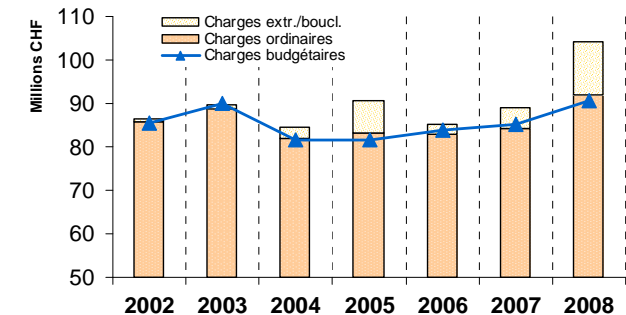
Après cinq exercices bénéficiaires et la réduction de 68% de notre endettement net, la Municipalité estime indispensable de relancer les investissements en faveur du développement de la ville conformément au programme de législature. Un montant de CHF 6'765'400 a donc été attribué au fonds de réserve pour investissements futurs, le portant ainsi à CHF 11 millions. Ce montant doit servir à la réalisation d'importants projets tels que la construction d'une piscine couverte régionale, le plan directeur localisé de la gare, la réalisation des infrastructures publiques liées au projet d'agglomération Lausanne-Morges, la halle multifonctions et, pour autant que notre site soit choisi, l'implantation du Musée cantonal des Beaux-Arts.

## 2 CHARGES DE FONCTIONNEMENT

Les charges ordinaires de fonctionnement se montent à CHF 92'029'185.67. Elles sont légèrement supérieures de CHF 1,3 million (+1,4%) par rapport au budget 2008, essentiellement à cause de l'augmentation du prix de l'énergie. De manière générale, on constate cette année encore la bonne tenue des charges ordinaires par rapport aux planifications budgétaires (cf. graphique de l'évolution des charges ci-dessous).

L'économie de CHF 0,7 million au poste "autorités et personnel" provient de l'engagement plus tardif de plusieurs collaborateurs. Les augmentations sous "biens, services, marchandises" concernent la facture de gaz auprès des SI de Lausanne pour CHF 1 million et des honoraires et prestations de services pour CHF 0,5 million, chacune compensées par des revenus liés plus importants. Le remboursement pour CHF 11 millions d'emprunts et les excédents de trésorerie ont permis de diminuer les charges d' "intérêts passifs" de CHF 232'000. Pour le détail, les variations les plus importantes sont expliquées dans la partie renseignements complémentaires de ce fascicule.

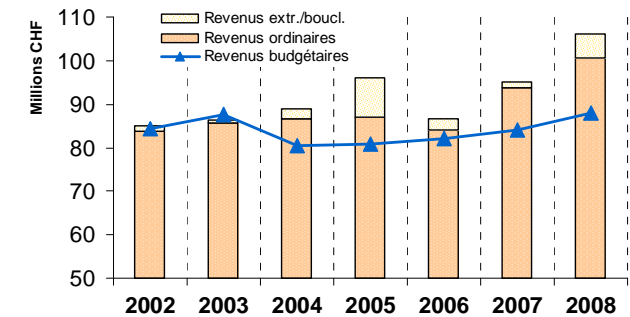
Charges par nature	Comptes 2008		Budget 2008	Diff. C08/B08 (ordinaires)	Comptes 2007
	Ordinaires	Extr./boucl.			
30 Autorités et personnel	26'640'822	-185'079	27'329'700	-688'878	25'278'323
31 Biens, sces, marchandises	22'134'855	-	20'221'695	1'913'160	18'859'860
32 Intérêts passifs	2'712'359		2'944'100	-231'741	3'115'245
33 Amortissements	7'657'148	495'686	7'976'920	-319'772	8'163'210
35 Rbts et subv. coll. publiques	20'711'146		20'953'730	-242'584	18'724'365
36 Aides et subventions	5'894'438		5'801'739	92'699	4'567'180
38 Attributions fonds spéciaux	2'716'931	11'871'571	2'453'870	263'061	6'939'641
39 Imputations internes	3'561'486		3'090'100	471'386	3'264'390
<b>Total charges</b>	<b>92'029'186</b>	<b>12'182'179</b>	<b>90'771'854</b>	<b>1'257'332</b>	<b>88'912'215</b>



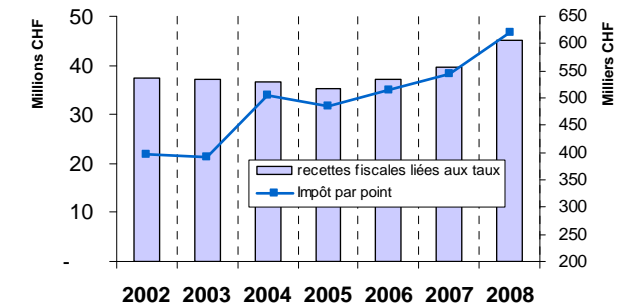
### 3 REVENUS DE FONCTIONNEMENT

Les revenus ordinaires de fonctionnement se montent à CHF 100'747'728.31. Ils sont supérieurs de CHF 12,8 millions (+12,7%) par rapport au budget 2008. Outre le revenu des impôts (cf. détails ci-dessous), la quasi-totalité des postes excèdent le budget. Au chapitre "revenus du patrimoine", le placement des liquidités et le rendement de nos titres ont rapporté CHF 386'000 de plus que prévu, tout comme le produit des intérêts de retard pour CHF 105'000 et le revenu des parcomètres pour CHF 123'000. Dans le poste "taxes, émoluments, ventes", les revenus supplémentaires proviennent de la vente du gaz pour CHF 1'492'000, des amendes pour CHF 1'036'000 et des entrées au Théâtre de Beausobre pour CHF 645'000. Enfin, nous avons reçu en retour CHF 658'000 lors du décompte 2007 de la péréquation au poste "participations et remboursements de collectivités publiques".

Revenus par nature	Comptes 2008		Budget 2008	Diff. C08/B08 (ordinaires)	Comptes 2007
	Ordinaires	Extr./boucl.			
40 Impôts	51'430'161		44'058'000	7'372'161	48'099'407
41 Patentes, concessions	501'101		485'000	16'101	974'796
42 Revenus du patrimoine	6'659'458	4'527'358	5'861'232	798'226	6'506'125
43 Taxes, émoluments, ventes	26'715'384	30'368	23'600'190	3'115'194	23'405'844
44 Parts recettes cantonales	426'109		500'000	-73'891	597'969
45 Part. & rbts coll. publiques	10'015'026	42'874	9'226'590	788'436	10'610'498
46 Autres prestations / subv.	905'673	81'396	540'700	364'973	598'225
48 Prélèvements fds spéciaux	533'331	574'857	560'000	-26'669	892'043
49 Imputations internes	3'561'486		3'090'100	471'386	3'264'390
<b>Total revenus</b>	<b>100'747'728</b>	<b>5'256'852</b>	<b>87'921'812</b>	<b>12'825'916</b>	<b>94'949'297</b>



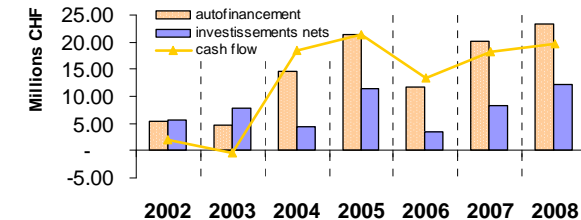
Recettes fiscales	Comptes 2008	Budget 2008	Diff. C08/B08	Comptes 2007	Diff. C08/C07
Revenu personnes physiques	30'204'762	27'755'000	2'449'762	27'504'148	2'700'615
Fortune personnes physiques	4'251'952	3'845'000	406'952	3'967'810	284'142
A la source	2'130'666	1'000'000	1'130'666	1'048'183	1'082'483
Etrangers sans activité	379'720	280'000	99'720	344'956	34'763
Prestations en capital	496'744	800'000	-303'256	503'325	-6'581
Bénéfice personnes morales	6'504'752	3'800'000	2'704'752	5'411'479	1'093'273
Capital personnes morales	1'028'466	850'000	178'466	712'529	315'937
<b>Recettes fiscales selon taux</b>	<b>44'997'062</b>	<b>38'330'000</b>	<b>6'667'062</b>	<b>39'492'431</b>	<b>5'504'631</b>
<b>Impôt par point</b>	<b>620'649</b>	<b>528'690</b>	<b>91'959</b>	<b>544'723</b>	<b>75'926</b>
Habitants au 31.12	14'577	14'400		14'383	
<b>Impôt par point et habitant</b>	<b>42.6</b>	<b>36.7</b>		<b>37.9</b>	



#### 4 DEPENSES D'INVESTISSEMENT, AUTOFINANCEMENT ET CASH FLOW

Les dépenses nettes d'investissement (patrimoines administratif et financier réunis) se montent à CHF 12,15 millions. La reprise des investissements annoncée en 2007 se poursuit cette année et devrait s'intensifier les prochaines années.

Investissements	Comptes 2008	Budget 2008	Diff. C08/B08	Comptes 2007	Diff. C08/C07
Patrimoine administratif	11'780'181	22'369'845	-10'589'665	7'202'420	4'577'761
Patrimoine financier	290'530	-	290'530	1'137'900	-847'370
Variation inventaires au bilan	87'787	-	87'787	-33'347	121'134
<b>Investissements nets</b>	<b>12'158'497</b>	<b>22'369'845</b>	<b>-10'211'348</b>	<b>8'306'973</b>	<b>3'851'524</b>

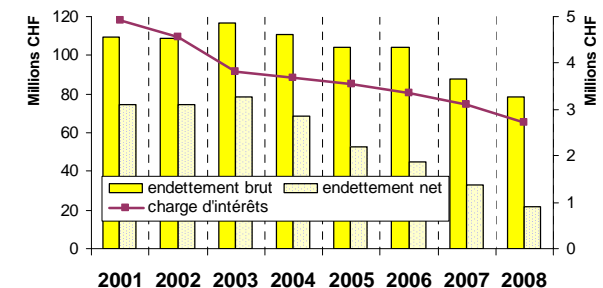


Comme en 2007, le haut niveau des revenus financiers et la stabilisation des charges financières améliorent sensiblement l'autofinancement par rapport au budget pour le porter à CHF 23,4 millions. Le ratio de la quotité d'autofinancement se monte à 23,1% (24,8 en 2007). Il est qualifié de très bon. Les liquidités en début d'année et le cash flow de CHF 19,7 millions ont permis de financer entièrement les dépenses nettes d'investissement et de rembourser des emprunts à moyen et long termes pour CHF 11 millions. Après ces opérations, grâce à une suffisance de financement élevée, les liquidités au 31 décembre se montent encore à CHF 10,7 millions. Le degré d'autofinancement est de 192,7%.

#### 5 ENDETTEMENT ET SERVICE DE LA DETTE

L'endettement brut continue sa baisse pour se porter à CHF 78,25 millions au 31 décembre 2008, soit une diminution de CHF 9,15 millions par rapport à l'année précédente. Ce nouveau seuil tout comme les taux d'intérêts historiquement bas ont fait passer la charge d'intérêts de CHF 4,9 millions en 2001 à CHF 2,7 millions cette année. L'endettement net diminue pour sa part de CHF 11,15 millions, il atteint CHF 21,8 millions ou CHF 1'495 par habitant.


Endettement	Comptes 2008	Comptes 2007	Diff. C08/C07	Comptes 2006	Diff. C08/C06
Endettement brut	78'252'516	87'403'544	-9'151'028	104'048'200	-25'795'684
Endettement brut / hab.	5'368	6'077		7'389	
Actifs circulants	-60'030'212	-58'101'356	-1'928'856	-62'193'506	2'163'294
Provision créances douteuses	3'563'986	3'640'000	-76'014	2'810'852	753'135
<b>Endettement net</b>	<b>21'791'658</b>	<b>32'948'265</b>	<b>-11'155'898</b>	<b>44'672'935</b>	<b>-22'881'276</b>
Endettement net / hab.	1'495	2'291		3'173	



## 6 CONCLUSIONS


Avec un cinquième exercice bénéficiaire consécutif et un faible endettement, les finances de la Ville de Morges sont saines. La Municipalité jouit ainsi d'une situation favorable pour envisager l'avenir sereinement malgré les difficultés conjoncturelles mondiales qui s'annoncent ces prochaines années dont il est, à ce jour, difficile d'évaluer les conséquences sur nos finances. Néanmoins, la Municipalité souhaite aller de l'avant dans les projets capitaux pour le développement de la ville et de la région. En effet, les infrastructures publiques liées au secteur de la gare et au projet d'agglomération Lausanne-Morges, tout comme la piscine couverte, une halle multifonctions ou la politique de stationnement sont largement attendus par les Morgiennes et les Morgiens. En outre, nous avons également une opportunité unique de faire acte de candidature pour accueillir le Musée cantonal des Beaux-Arts à Morges. Sans affirmer mener une politique anticyclique, utopique à notre niveau, nous nous devons de poursuivre nos investissements pour relever les défis à venir.

au nom de la Municipalité  
la syndique  
le secrétaire



N. Gorrite  
G. Stella

Finances, économie et contrôle de gestion  
le municipal



E. Züger